



香港青少年服務處
HONG KONG CHILDREN & YOUTH SERVICES



2026年3月通訊

非賣品



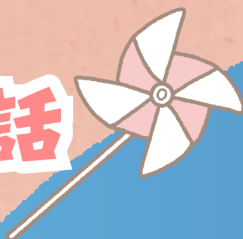
幸福中轉站



社會福利署資助服務

Subsidised Service by
the Social Welfare Department

編者的話



自二零二五年三月正式投入服務以來，小麥田已迎來了第一批孩子。我們陪伴這些孩子走過一段成長之路，看到他們有自信地迎接未來，奔赴人生的下一站，我們也感到欣慰。

這段同行時光或許不長，卻饒有意義——小麥田不只是一處暫時的居所，我們更為孩子們營造一個充滿尊嚴、安全感與關懷的成長環境。願他們如田野中的小麥，沐浴於充沛的陽光雨露，在和暖微風中，身心社靈皆得以茁壯成長。



目錄



	頁碼
編者的話	02
目錄	03
服務介紹——幸福中轉站	04
中心介紹——齊來建立這個家	05
同工分享	05
「麥」後花絮	6-13
服務報告及小麥田服務意見調查	14
服務質素標準介紹	15
惡劣天氣安排	16
鳴謝及意見欄	17
香港青少年服務處各服務單位資訊	18-19



服務介紹——幸福中轉站

為回應社會對兒童住宿照顧服務的需求及保障幼兒福祉，社署增撥資源發展留宿幼兒中心。本處成功申請營運全港首間專門為有緊急住宿需要的嬰幼兒而設的留宿幼兒中心，名為「小麥田」，並已於2025年3月28日正式投入服務。

小麥田提供48個服務名額，為初生至六歲以下幼兒，提供最多六個月的緊急住宿照顧服務。

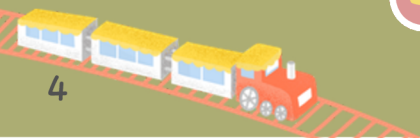
中心致力成為幼兒成長的幸福中轉站，秉承每位幼兒都是一顆獨特小麥籽的理念，在愛與專業的照顧下，讓他們茁壯成長。

小麥田提供24小時生活及住宿照顧，與個案轉介社工共同制定及跟進幼兒的福利計劃，並由跨專業團隊精心安排適合的社交、情緒教育、活動及訓練，促進幼兒身心全面發展。此外，中心亦為幼兒照顧者提供支援，協助提升親職效能及照顧技巧。



申請
服務

歡迎社署、醫管局或非政府機構的個案
社工致電2750 8468 查詢或轉介。



中心介紹——齊來建立這個家



麵包樹



本季主題：超級市場



大麥草(3-6歲幼兒睡房)



小麥草(0-3歲幼兒睡房)



大肌肉室



音樂室





黃巧儀老師

由中心開始運作到現在差不多一年了。當中有很多不同的小朋友入住中心，有大哥哥大姐姐，亦都有月齡很少的嬰兒。雖然他們各有不同的原因入住中心，大哥哥大姐由最初哭喊說掛念家人。到後來逐漸適應中心生活，並且跟從職員的教導。而手抱的嬰兒，慢慢地成長及發展，由當初被動地趴著看鏡子，到後來會自行反身俯臥玩玩具。甚至會自行坐起來及在地上爬行，都讓我見證著他們的生命足跡。雖然他們在中心的日子短暫，但都會好好珍惜與他們相處的時間。最近，中心的小朋友開始陸陸續續離開中心。去到一個新的環境或者返回家中，縱然覺得萬般不捨及傷心，但是仍冀盼他們能夠繼續健康快樂地成長。



小麥田一歲啦



恭喜小麥田一歲啦！

在小麥田初起步的一年來，見證了很多孩子入住和離開，在早前送別了最早入住的嬰兒，我們感到萬分不捨，他與小麥田一起長大，陪伴我們一起度過，他天使般的性格和笑容，讓我們更有勇氣，有動力地面對最初最多變化和挑戰的日子。希望所有曾經入住小麥田的孩子都能像這位寶寶，在這個幸福中轉站感受我們的愛與細心的照顧，能夠順利去到下一個中轉站或終點站。



鍾詠詩老師

「麥」後花絮



為回應住宿幼兒的認知、社交、情緒等發展需要，小麥田社工及生活教育團隊會定時舉行不同類型的活動，豐富幼兒的生活體驗。與此同時，一班熱心的義工也會參與在活動當中，更以自己的專業技能服務小麥田的孩子們。



提升幼兒自我保護意識，教導身體界限，
學習尊重自己及尊重他人。



「認識身體」
「保護自己」工作坊

夏季生日會



為幼兒慶祝生日，讓孩子從中了解成長的概念；
同時讓不同年齡的孩子在遊戲中彼此熟識，學習互相陪伴。



秋季生日會

夏日放映會



由義工陪伴幼兒到戲院觀賞電影

麥田小髮廊



義剪義工為幼兒剪髮

在萬聖節安排職員藏身不同房間中，由老師帶領幼兒逐一敲門玩Trick-or-Treat，讓孩子們感受節日氣氛。

萬聖節派對



麥月賞樂遊

義工和職員在中秋節帶領幼兒到區內公園賞燈。

迪士尼奇幻之旅



安排中心幼兒及其家人到迪士尼游玩，享受親子時光。

社區探索日



帶領幼兒探索社區，認識超級市場及公園。



公民教育：齊投票



在中心通過模擬投票活動，建立幼兒的公民責任感。



改善幼兒的姿勢控制



孩子在不同的年齡階段有不同的發展需要，除了日常的學習外，我們亦有幸和職業治療師義工 Phoebe 合作，為幼兒提供不同的發展性活動，強化他們的感覺統合、精細動作、認知、手眼協調及專注力等。



訓練幼兒上肢的穩定度



提升幼兒的運筆能力



認真套圈中~

「麥」後花絮：參觀及探訪



本處執行委員會主席陳黎生先生、
總幹事李婉心女士及全體管理層到訪



同心同行, 守護孩子

小麥田正式投入服務以來，機構同工及業界翹楚先後到訪小麥田，瞭解我們的服務，亦藉此交流兒童住宿照顧服務的寶貴經驗，共同守護孩子健康、安全和快樂地成長。



兒童事務委員會委員、
勞工及福利局代表到訪



本處執行委員會到訪



元朗區社署及非政府機構代表到訪



屯門區社署代表到訪



保良局兒童住宿照顧服務同工到訪



香港崇真會同工到訪



小麥田服務使用者意見調查 (家長/家人/監護人)(4/2025-2/2026)

? 你是否同意留宿幼兒中心能為受託照顧幼兒提供滿意的生活/服務?

調查對象	十分同意	同意
家長/家人/監護人/ 轉介社工	84.2%	15.8%

? 你是否同意留宿幼兒中心能為受託照顧幼兒提供提供充足及各類切合幼兒年齡的食物?

調查對象	十分同意	同意
家長/家人/監護人/ 轉介社工	81.6%	18.4%

ABP55(臨床心理服務) 服務使用者意見調查 (4/2025-2/2026)

? 你是否同意本機構轄下臨床心理服務為你提供滿意的服務?

調查對象	十分同意	同意
家長/家人/監護人	82.8%	17.2%

服務質素標準介紹

為確保服務質素，本機構依據社會福利署的指引，訂立十六項服務質素標準，如對以下資料有任何意見，可向小麥田社工或服務總監反映。

服務質素標準(一)

服務單位確保製備說明資料，清楚陳述其宗旨、目標和提供服務的形式，隨時讓公眾索閱。

服務質素標準(九)

服務單位採取一切合理步驟，以確保職員和服務使用者處身於安全的環境。

服務質素標準(二)

服務單位應檢討及修訂有關服務提供方面的政策和程式。

服務質素標準(十)

服務單位確保服務使用者獲得清楚明確的資料，知道如何申請接受和退出服務。

服務質素標準(三)

服務單位存備其服務運作和活動的最新準確記錄。

服務質素標準(十一)

服務單位運用有計劃方法以評估和滿足服務使用者的需要（不論服務對像是個人、家庭、團體或社區）

服務質素標準(四)

所有職員、管理人員、管理委員會和／或理事會或其他決策組織的職務及責任均有清楚的界定。

服務質素標準(十二)

服務單位盡量尊重服務使用者知情下作出服務選擇的權利。

服務質素標準(五)

服務單位／機構實施有效的職員招聘、簽訂職員合約、發展、訓練、評估、調派及紀律處分守則。

服務質素標準(十三)

服務單位尊重服務使用者的私人財產權利。

服務質素標準(六)

服務單位定期計劃、檢討及評估本身的表現，並制定有效的機制，讓服務使用者、職員及其他關注人士就服務單位的表現提出見。

服務質素標準(十四)

服務單位尊重服務使用者保護私隱和保密的權利。

服務質素標準(七)

服務單位實施政策及程序以確保有效。

服務質素標準(十五)

每一位服務使用者及職員均有自由申訴其對機構或服務單位的不滿，而毋須憂慮遭受責罰，所提出的申訴亦應得到處理。

服務質素標準(八)

服務單位遵守一切有關的法律責任。

服務質素標準(十六)

服務單位採取一切合理步驟，確保服務使用者免受侵犯。

惡劣天氣安排



有關訊號生效下	戶內活動	戶外(水上活動)	戶外(陸上活動)	在單位的服務
	照常	暫停	按情況而定	照常
	照常	暫停	按情況而定	照常
	照常	暫停	暫停	照常
	暫停(註一)	暫停	暫停	照常
T1	照常	暫停	照常	照常
L3	照常	暫停	暫停	照常
▲8 或以上信號 或政府發出超強 颱風後的「極端 情況」	暫停(註一)	暫停	暫停	照常

註一： 一般情況下，政府解除八號烈風或以上信號、黑色暴雨警告、超強颱風後的「極端情況」，戶內活動將於三小時後恢復進行。

註二： 在暫停活動情況下，服務使用者會儘快被安排在職員陪同下留在安全的地方。

註三： 個別活動之最新安排，請留意通知。如有疑問，可向職員查詢。

鳴謝



多謝以下熱心人士贈送不同物品/提供服務予小麥田：
(排名不分先後)

小蜜蜂慈善基金 中華基督教會基元中學
香港義剪師學會 依時能源有限公司親子義工隊
屯門香港專業教育學院 花王（香港）有限公司

各位熱心人士贈送的兒童物品，我們已送予有需要的兒童。

意見欄



各位如對小麥田或服務質素標準，

包括標準6,10-16有任何意見，

可直接聯絡小麥田社工。

如想進一步表達意見，可聯絡小麥田院長邵淑琴女士及服務總監
李重豪先生，聯絡電話：2750 8468；

地址：屯門欣寶路10號菁田邨菁信樓1樓-小麥田留宿幼兒中心。

香港青少年服務處各服務單位資訊

單位	地址	電話	傳真
總辦事處	香港北角百福道 21 號 16 樓	2366 7271	2721 3563
綜合家庭服務			
紅磡綜合家庭服務中心	九龍紅磡邨紅暉樓地下	2761 1106	2715 4033
臨床心理服務	九龍紅磡邨紅暉樓地下	2761 1106	2715 4033
長者社區照顧服務			
沙田綜合家居照顧服務中心	新界沙田馬鞍山利安邨利興樓地下 G2 室	2640 1008	2683 5345
大埔綜合家居照顧服務中心	新界大埔大元邨泰樂樓地下 11 及 12 室	2667 7616	2661 9648
欣安長者日間護理中心	新界沙田馬鞍山恆智街 3 號欣安邨欣安商場二期 3 樓 302 室	2710 2900	2710 7818
兒童住宿服務			
兒童之家 於九龍及新界區設立9間兒童之家	九龍啟業邨啟盛樓地下 G4 室	2750 7913	2755 3137
寄養服務	九龍啟業邨啟盛樓地下 G4 室	2750 7913	2755 3137
小麥田 — 留宿幼兒中心	新界屯門欣寶路 10 號菁田邨菁信樓 1 樓	2750 8468	2409 9950
綜合青少年服務中心			
賽馬會大埔綜合青少年服務中心	新界大埔廣福邨廣仁樓 220-229 室	2653 8514	2638 5370
賽馬會天平綜合青少年服務中心	新界上水天平邨天明樓地下 105-113 室	2679 7557	2671 2206
賽馬會麗城綜合青少年服務中心	新界荃灣麗城花園第一期第三座平台	2414 8283	2412 3570
賽馬會方樹泉綜合青少年服務中心	九龍紅磡黃埔花園第二期十八座地下及一樓	2356 2133	2334 9963
賽馬會恆安綜合青少年服務中心	新界沙田馬鞍山恆安邨恆安社區中心 2-4 樓	2642 1555	2643 0476
賽馬會粉嶺綜合青少年服務中心	新界粉嶺聯和墟和滿街 9 號御庭軒政府大樓 2 樓	2668 2138	3125 4677

香港青少年服務處各服務單位資訊

單位	地址	電話	傳真
課餘託管服務	於各綜合青少年服務中心均設有課餘託管服務		
大元課餘託管服務中心	新界大埔大元邨泰樂樓地下 24-26 室	2660 6572	2660 8254
兒童及青少年中心			
成和青少年中心	香港跑馬地桂成里 20 號誠和閣地下	2572 2311	2572 3115
學校社會工作服務 為全港 40 所中學提供駐校社工服務，請聯絡總辦事處		2366 7271	2721 3563
地區青少年外展社會工作服務			
大埔地區青少年外展社會工作隊	新界大埔富亨邨亨裕樓地下 23-26 室	2667 7780	2667 7149
馬鞍山青少年外展社會工作隊	新界沙田馬鞍山恆安邨恆安社區中心 2 樓	2328 6903	2328 6523
深宵外展服務			
星島計劃—大埔及北區深宵外展社會工作服務	新界大埔富亨邨亨裕樓地下 23-26 室	2667 7780	2667 7149
濫用精神藥物者輔導中心			
心弦成長中心	新界荃灣大河道 99 號 99 廣場 11 樓 01-05 室	2402 1010	2614 2695
到校學前康復服務			
小海星 — 到校學前康復服務	新界葵芳興芳路 223 號新都廣場二座辦公大樓 12 樓 1201 室	2366 7222	2366 7262
網上青年支援服務			
一微 ^_^ 米網上青年支援隊	新界沙田鄉事會路 138 號新城市中央廣場二座 1719 室	3615 8331	3020 6224
學前單位社會工作服務			
守護童行—學前單位社工服務 (油尖旺)	九龍旺角塘尾道 25 號俊奮旺角 8 樓 A & B 室	3105 3200	3590 6311
守護童行—學前單位社工服務 (沙田)	新界沙田鄉事會路 138 號新城市中央廣場第 1 座 17 樓 1712 室	2366 2849	2366 0230

交通指引

港鐵：從屯馬線兆康站乘坐K54/K54A到小麥田

K54/K54A 菁田邨站



詳細路線圖

巴士：50, 50M, 55, 56, 56A, 67A,
950, 955, A34, B3A, E36C

地址：新界屯門欣寶路10號菁田邨菁信樓1樓



小麥田位置圖



香港青少年服務處
HONG KONG CHILDREN & YOUTH SERVICES

編委會：服務總監李重豪（主席）
小麥田院長邵淑琴
小麥田個案經理鄭滢滢（主編）

出版：香港青少年服務處

電話：2750 8468

傳真：2409 8468

網址：<http://www.cys.org.hk>

出版日期：2026年3月

印刷數量：100份

版權所有，如有引用，請註明出處
非賣品



香港公益金
THE COMMUNITY CHEST

會員機構 MEMBER AGENCY